

---

## R32C/100 シリーズ

### DMACとポートによるリアルタイムポート出力

R01AN1534JJ0100

Rev.1.00

2013.03.20

---

## 要旨

本アプリケーションノートでは、DMACの転送要因にタイマ割り込み要求を使用して、一定周期ごとにポート出力を変化させる方法を説明します。

## 対象デバイス

R32C/116グループ

R32C/117グループ

R32C/118グループ

本アプリケーションノートを他のマイコンへ適用する場合、そのマイコンの仕様にあわせて変更し、十分評価してください。

## 目次

1. 仕様.....	3
2. 動作確認条件 .....	4
3. 関連アプリケーションノート .....	4
4. ハードウェア説明 .....	4
4.1 使用端子一覧 .....	4
5. ソフトウェア説明 .....	5
5.1 動作概要 .....	6
5.2 定数一覧 .....	7
5.3 変数一覧 .....	7
5.4 フローチャート.....	8
5.4.1 メイン処理.....	8
6. ソフトウェア説明 .....	10
7. 参考ドキュメント .....	10

## 1. 仕様

DMACを使用し、タイマA0のアンダフローごとにP0\_0~P0\_3からリアルタイムポート出力を行います。表 1.1に使用する周辺機能と用途を、図 1.1にブロック図を示します。

表 1.1 使用する周辺機能と用途

周辺機能	用途
DMAC(DMA0)	ポートP0に設定する値を転送
タイマA(タイマA0)	リアルタイムポート出力周期を生成
INT0割り込み	リアルタイムポート出力周期を1ms延長
INT1割り込み	リアルタイムポート出力周期を1ms短縮

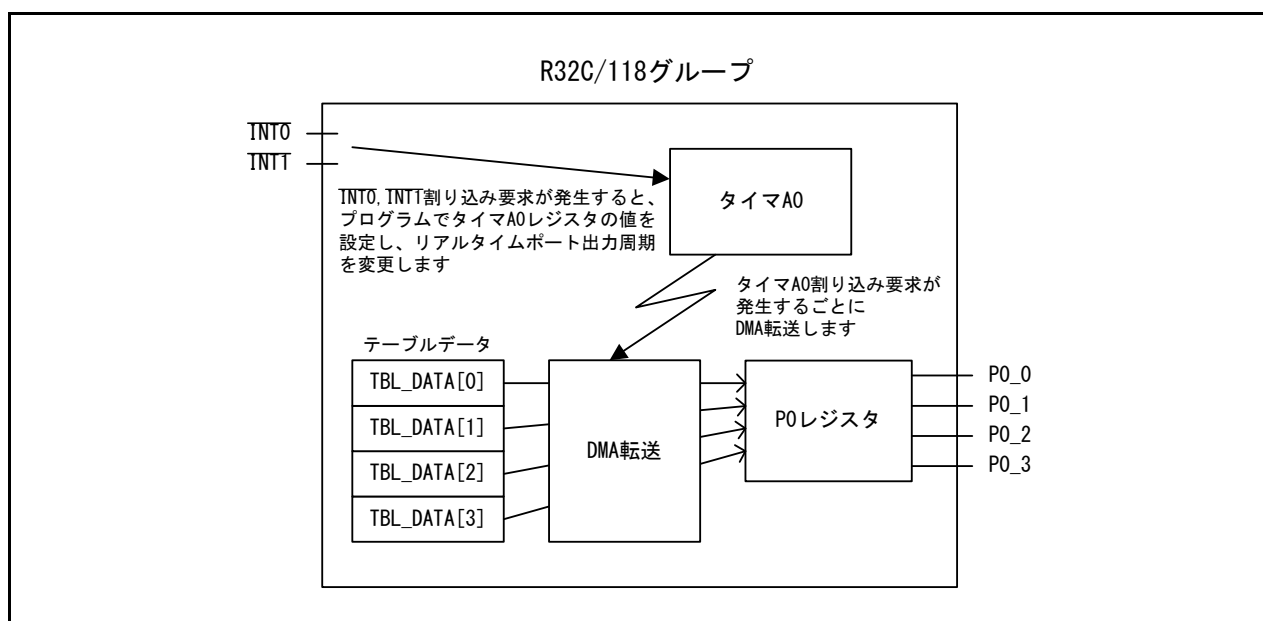


図 1.1 ブロック図

## 2. 動作確認条件

本アプリケーションノートのサンプルコードは、下記の条件で動作を確認しています。

表 2.1 動作確認条件

項目	内容
使用マイコン	R5F64189DFD(R32C/118グループ)
動作周波数	<ul style="list-style-type: none"> <li>・ XINクロック : 16MHz</li> <li>・ PLLクロック : 100MHz</li> <li>・ ベースクロック : 50MHz</li> <li>・ CPUクロック : 50MHz</li> <li>・ 周辺バスクロック : 25MHz</li> <li>・ 周辺機能クロック : 25MHz</li> </ul>
動作電圧	5V
統合開発環境	ルネサスエレクトロニクス製 High-performance Embedded Workshop Version 4.09
Cコンパイラ	ルネサスエレクトロニクス製 R32C/100 Series C Compiler V.1.02 Release 01 コンパイルオプション -D__STACKSIZE__=0X300 -D__ISTACKSIZE__=0X300 -DVECTOR_ADR=0x0FFFFFFBDC -c -finfo -dir "\$(CONFIGDIR)" (統合開発環境のデフォルト設定を使用しています。)
動作モード	シングルチップモード
サンプルコードのバージョン	1.00
使用ボード	Renesas Starter Kit for R32C/118 (製品型名 : R0K564189S000BE)

## 3. 関連アプリケーションノート

本アプリケーションノートに関連するアプリケーションノートを以下に示します。併せて参照してください。

- ・ R32C/100シリーズメインクロック逡倍モード設定手順(RJJ05B1259)
- ・ R32C/100シリーズDMACの動作例(リピート転送)(R01AN0448JJ)

## 4. ハードウェア説明

### 4.1 使用端子一覧

表 4.1に使用端子と機能を示します。

表 4.1 使用端子と機能

端子名	入出力	内容
P0_0	出力	リアルタイムポート出力
P0_1		
P0_2		
P0_3		
P8_2/INT0	入力	INT0割り込みの入力
P8_3/INT1	入力	INT1割り込みの入力

## 5. ソフトウェア説明

DMACを使用し、タイマA0のアンダフローごとにP0\_0~P0\_3からリアルタイムポート出力を行います。初期設定でリアルタイムポート出力周期を4msに設定します。リアルタイムポート出力周期は、INT0端子に立ち下がりエッジが入力されるごとに1msずつ延ばします。また、INT1端子に立ち下がりエッジが入力されるごとに1msずつ縮めます。リアルタイムポート出力周期の最短周期は1ms、最長周期は8msです。

### < DMA0設定条件 >

- 転送要因はタイマA0割り込みを使用します。
- 転送モードはリピート転送を使用します。
- 転送単位は8ビットに設定します。
- 転送回数は4回に設定します。
- 転送元アドレスは順方向番地(RTP\_TABLE)に設定します。
- 転送先アドレスは固定番地(P0レジスタ)に設定します。

### < タイマA0設定条件 >

- 動作モードはタイマモードを使用します。
- カウントソースはf8を使用します。
- 周期は1ms~8msに設定します。(1ms間隔で変更可能)

表 5.1に本サンプルコードで使用するリアルタイムポート出力テーブルを示します。

表 5.1 リアルタイムポート出力テーブル

テーブル名	値	出力値			
		P0_3	P0_2	P0_1	P0_0
RTP_TABLE[0]	09h	"H"	"L"	"L"	"H"
RTP_TABLE[1]	03h	"L"	"L"	"H"	"H"
RTP_TABLE[2]	06h	"L"	"H"	"H"	"L"
RTP_TABLE[3]	0Ch	"H"	"H"	"L"	"L"

## 5.1 動作概要

本プログラムでの動作を以下に示します。

- (1) 初期設定  
ポートP0、タイマA0およびDMA0の初期設定を行います。
- (2) タイマA0カウント開始  
TABSРレジスタのTAOSビットに“1”(タイマA0カウント開始)を設定します。
- (3) DMA転送  
タイマA0割り込み要求が発生すると、リアルタイムポート出力テーブルの値をポートP0レジスタに転送します。
- (4) INT0端子立ち下がりエッジ入力  
タイマA0レジスタに値を設定し、リアルタイムポート出力周期を1ms延ばします。(最大8ms)
- (5) INT1端子立ち下がりエッジ入力  
タイマA0レジスタに値を設定し、リアルタイムポート出力周期を1ms縮めます。(最小1ms)

図 5.1にタイミング図を示します。

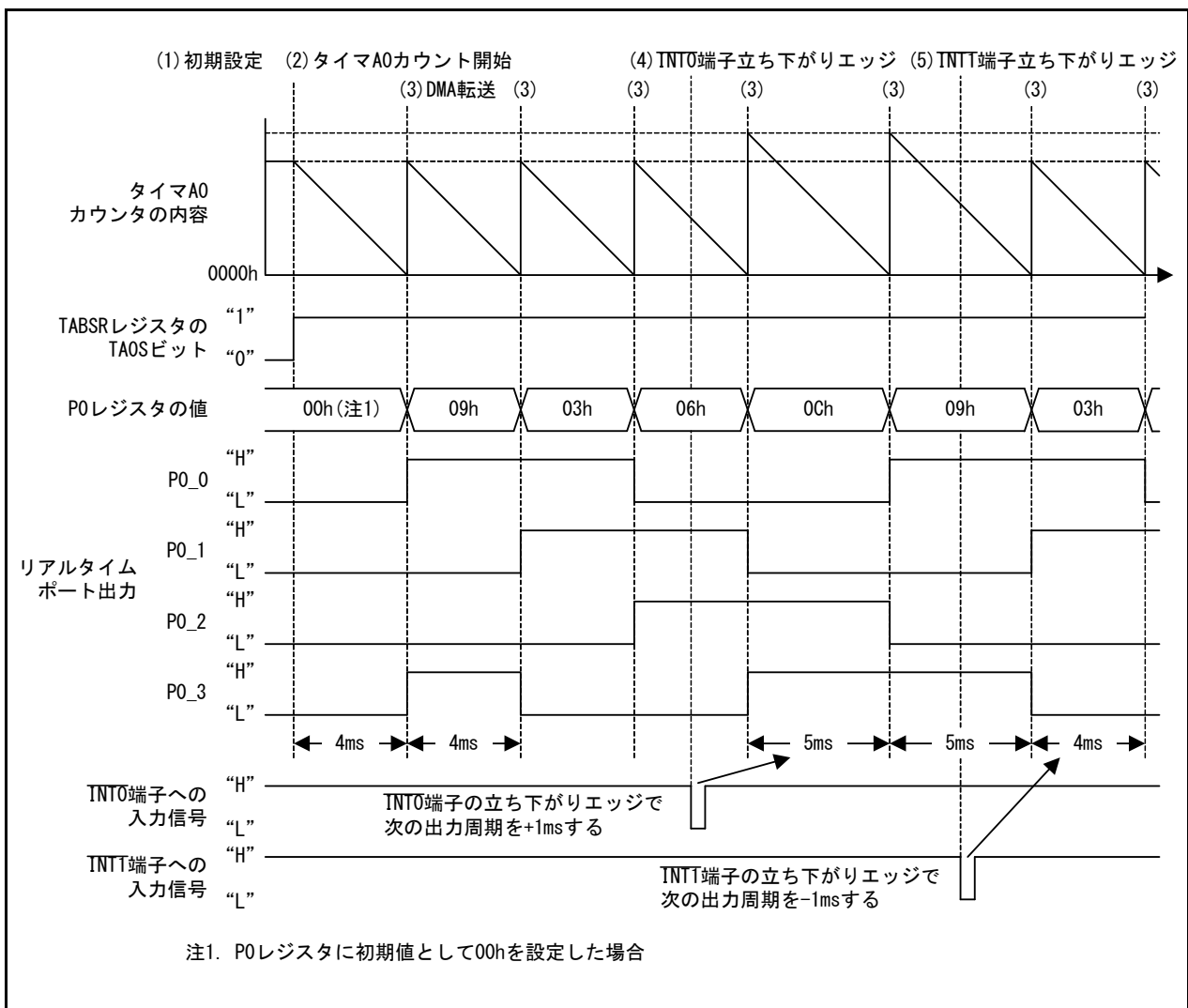


図 5.1 タイミング図

## 5.2 定数一覧

表 5.2にサンプルコードで使用する定数を示します。

表 5.2 サンプルコードで使用する定数

定数名	設定値	内容
PERIPHERAL_CLOCK	25000000	周辺機能クロックの周波数
TIMER_1MS	PERIPHERAL_CLOCK/(8*1000)	タイマの設定値
DEFAULT_CYCLE	3	リアルタイムポート出力周期の初期値(4ms)
MIN_CYCLE	0	リアルタイムポート最短周期(1ms)
MAX_CYCLE	7	リアルタイムポート最長周期(8ms)

## 5.3 変数一覧

表 5.3にグローバル変数を示します。

表 5.3 グローバル変数

型	変数名	内容	使用関数
uint8_t	p_cycle	リアルタイムポート出力周期設定用	main()

## 5.4 フローチャート

## 5.4.1 メイン処理

図 5.2~図 5.3にメイン処理のフローチャートを示します。

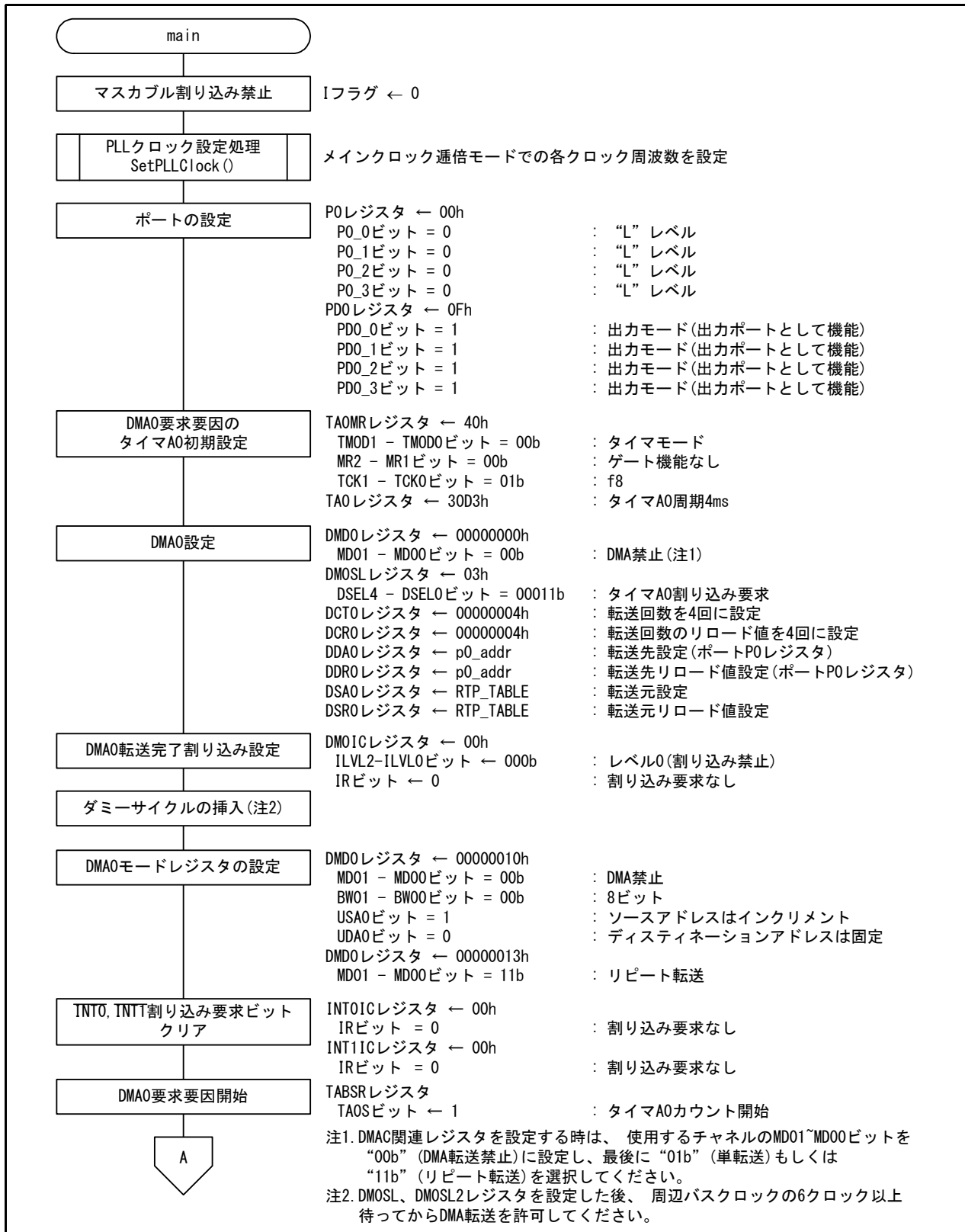


図 5.2 メイン処理(1/2)



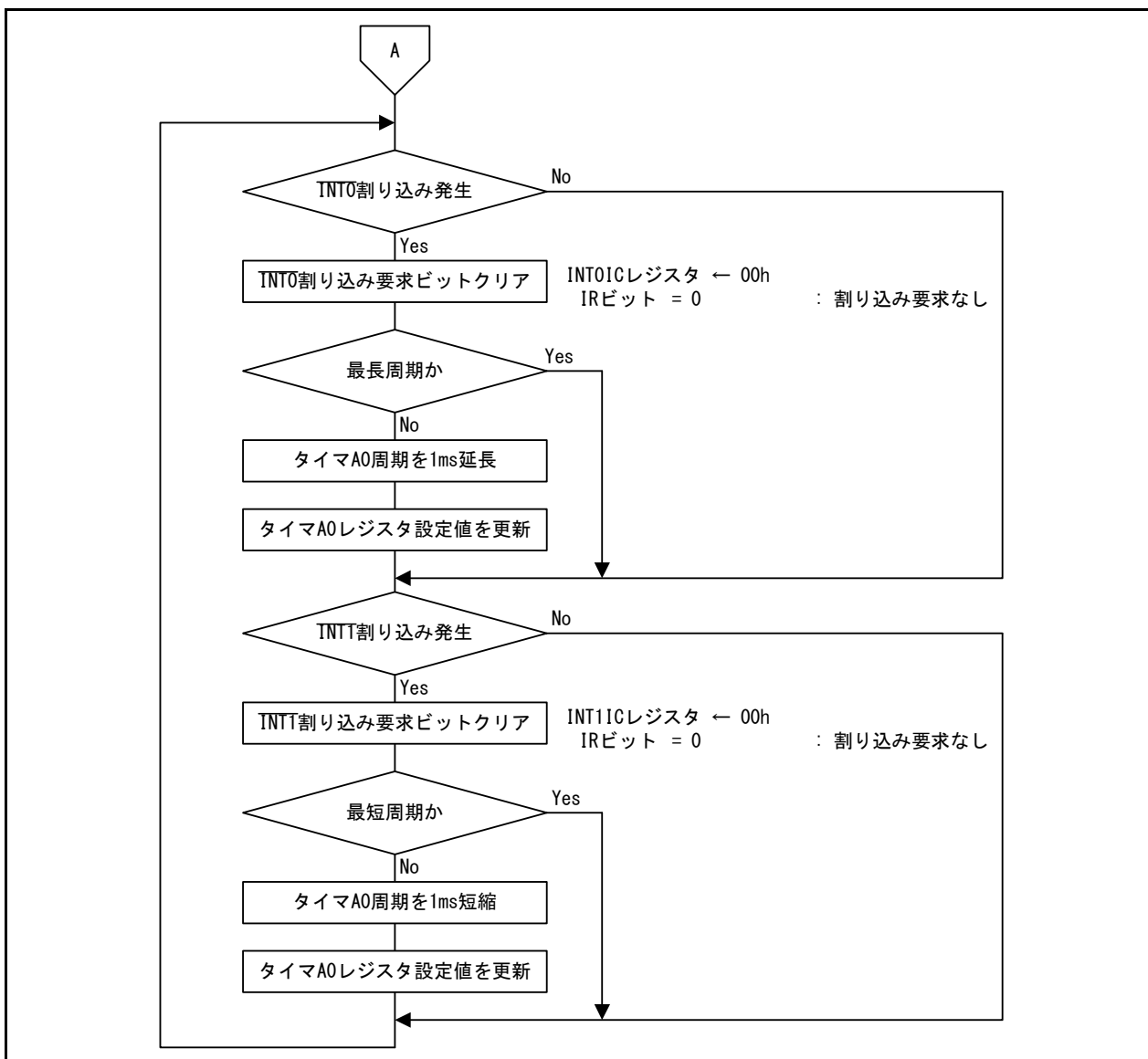


図 5.3 メイン処理 (2/2)

## 6. ソフトウェア説明

サンプルコードは、ルネサス エレクトロニクスホームページから入手してください。

## 7. 参考ドキュメント

R32C/116グループ ユーザーズマニュアル ハードウェア編 Rev.1.20

R32C/117グループ ユーザーズマニュアル ハードウェア編 Rev.1.20

R32C/118グループ ユーザーズマニュアル ハードウェア編 Rev.1.20

(最新版をルネサス エレクトロニクスホームページから入手してください。)

テクニカルアップデート/テクニカルニュース

(最新の情報をルネサス エレクトロニクスホームページから入手してください。)

Cコンパイラマニュアル

R32C/100 シリーズ用 Cコンパイラパッケージ V.1.02

Cコンパイラユーザーズマニュアル Rev.2.00

(最新版をルネサス エレクトロニクスホームページから入手してください。)

## ホームページとサポート窓口

ルネサス エレクトロニクスホームページ

<http://japan.renesas.com/>

お問合せ先

<http://japan.renesas.com/contact>

改訂記録	R32C/100シリーズ DMACとポートによるリアルタイムポート出力
------	--

Rev.	発行日	改訂内容	
		ページ	ポイント
1.00	2013.03.20	-	初版発行

すべての商標および登録商標は、それぞれの所有者に帰属します。

## 製品ご使用上の注意事項

ここでは、マイコン製品全体に適用する「使用上の注意事項」について説明します。個別の使用上の注意事項については、本文を参照してください。なお、本マニュアルの本文と異なる記載がある場合は、本文の記載が優先するものとします。

### 1. 未使用端子の処理

【注意】未使用端子は、本文の「未使用端子の処理」に従って処理してください。

CMOS 製品の入力端子のインピーダンスは、一般に、ハイインピーダンスとなっています。未使用端子を開放状態で動作させると、誘導現象により、LSI 周辺のノイズが印加され、LSI 内部で貫通電流が流れたり、入力信号と認識されて誤動作を起こす恐れがあります。未使用端子は、本文「未使用端子の処理」で説明する指示に従い処理してください。

### 2. 電源投入時の処置

【注意】電源投入時は、製品の状態は不定です。

電源投入時には、LSI の内部回路の状態は不確定であり、レジスタの設定や各端子の状態は不定です。

外部リセット端子でリセットする製品の場合、電源投入からリセットが有効になるまでの期間、端子の状態は保証できません。

同様に、内蔵パワーオンリセット機能を使用してリセットする製品の場合、電源投入からリセットのかかる一定電圧に達するまでの期間、端子の状態は保証できません。

### 3. リザーブアドレス（予約領域）のアクセス禁止

【注意】リザーブアドレス（予約領域）のアクセスを禁止します。

アドレス領域には、将来の機能拡張用に割り付けられているリザーブアドレス（予約領域）があります。これらのアドレスをアクセスしたときの動作については、保証できませんので、アクセスしないようにしてください。

### 4. クロックについて

【注意】リセット時は、クロックが安定した後、リセットを解除してください。

プログラム実行中のクロック切り替え時は、切り替え先クロックが安定した後に切り替えてください。

リセット時、外部発振子（または外部発振回路）を用いたクロックで動作を開始するシステムでは、クロックが十分安定した後、リセットを解除してください。また、プログラムの途中で外部発振子（または外部発振回路）を用いたクロックに切り替える場合は、切り替え先のクロックが十分安定してから切り替えてください。

### 5. 製品間の相違について

【注意】型名の異なる製品に変更する場合は、製品型名ごとにシステム評価試験を実施してください。

同じグループのマイコンでも型名が違うと、内部 ROM、レイアウトパターンの相違などにより、電気的特性の範囲で、特性値、動作マージン、ノイズ耐量、ノイズ輻射量などが異なる場合があります。型名が違う製品に変更する場合は、個々の製品ごとにシステム評価試験を実施してください。

## ご注意書き

1. 本資料に記載された回路、ソフトウェアおよびこれらに関連する情報は、半導体製品の動作例、応用例を説明するものです。お客様の機器・システムの設計において、回路、ソフトウェアおよびこれらに関連する情報を使用する場合には、お客様の責任において行ってください。これらの使用に起因して、お客様または第三者に生じた損害に関し、当社は、一切その責任を負いません。
2. 本資料に記載されている情報は、正確を期すため慎重に作成したのですが、誤りがないことを保証するものではありません。万一、本資料に記載されている情報の誤りに起因する損害がお客様に生じた場合においても、当社は、一切その責任を負いません。
3. 本資料に記載された製品データ、図、表、プログラム、アルゴリズム、応用回路例等の情報の使用に起因して発生した第三者の特許権、著作権その他の知的財産権に対する侵害に関し、当社は、何らの責任を負うものではありません。当社は、本資料に基づき当社または第三者の特許権、著作権その他の知的財産権を何ら許諾するものではありません。
4. 当社製品を改造、改変、複製等しないでください。かかる改造、改変、複製等により生じた損害に関し、当社は、一切その責任を負いません。
5. 当社は、当社製品の品質水準を「標準水準」および「高品質水準」に分類しており、各品質水準は、以下に示す用途に製品が使用されることを意図しております。  
標準水準： コンピュータ、OA機器、通信機器、計測機器、AV機器、  
家電、工作機械、パーソナル機器、産業用ロボット等  
高品質水準： 輸送機器（自動車、電車、船舶等）、交通用信号機器、  
防災・防犯装置、各種安全装置等  
当社製品は、直接生命・身体に危害を及ぼす可能性のある機器・システム（生命維持装置、人体に埋め込み使用するもの等）、もしくは多大な物的損害を発生させるおそれのある機器・システム（原子力制御システム、軍事機器等）に使用されることを意図しておらず、使用することはできません。たとえ、意図しない用途に当社製品を使用したことによりお客様または第三者に損害が生じても、当社は一切その責任を負いません。なお、ご不明点がある場合は、当社営業にお問い合わせください。
6. 当社製品をご使用の際は、当社が指定する最大定格、動作電源電圧範囲、放熱特性、実装条件その他の保証範囲内でご使用ください。当社保証範囲を超えて当社製品をご使用された場合の故障および事故につきましては、当社は、一切その責任を負いません。
7. 当社は、当社製品の品質および信頼性の向上に努めていますが、半導体製品はある確率で故障が発生したり、使用条件によっては誤動作したりする場合があります。また、当社製品は耐放射線設計については行っておりません。当社製品の故障または誤動作が生じた場合も、人身事故、火災事故、社会的損害等を生じさせないよう、お客様の責任において、冗長設計、延焼対策設計、誤動作防止設計等の安全設計およびエージング処理等、お客様の機器・システムとしての出荷保証を行ってください。特に、マイコンソフトウェアは、単独での検証は困難なため、お客様の機器・システムとしての安全検証をお客様の責任で行ってください。
8. 当社製品の環境適合性等の詳細につきましては、製品個別に必ず当社営業窓口までお問い合わせください。ご使用に際しては、特定の物質の含有・使用を規制するRoHS指令等、適用される環境関連法令を十分調査のうえ、かかる法令に適合するようご使用ください。お客様がかかる法令を遵守しないことにより生じた損害に関し、当社は、一切その責任を負いません。
9. 本資料に記載されている当社製品および技術を国内外の法令および規則により製造・使用・販売を禁止されている機器・システムに使用することはできません。また、当社製品および技術を大量破壊兵器の開発等の目的、軍事利用の目的その他軍事用途に使用しないでください。当社製品または技術を輸出する場合は、「外国為替及び外国貿易法」その他輸出関連法令を遵守し、かかる法令の定めるところにより必要な手続を行ってください。
10. お客様の転売等により、本ご注意書き記載の諸条件に抵触して当社製品が使用され、その使用から損害が生じた場合、当社は何らの責任も負わず、お客様にてご負担して頂きますのでご了承ください。
11. 本資料の全部または一部を当社の文書による事前の承諾を得ることなく転載または複製することを禁じます。

注1. 本資料において使用されている「当社」とは、ルネサス エレクトロニクス株式会社およびルネサス エレクトロニクス株式会社とその総株主の議決権の過半数を直接または間接に保有する会社をいいます。

注2. 本資料において使用されている「当社製品」とは、注1において定義された当社の開発、製造製品をいいます。



ルネサス エレクトロニクス株式会社

■営業お問合せ窓口

<http://www.renesas.com>

\*営業お問合せ窓口の住所・電話番号は変更になることがあります。最新情報につきましては、弊社ホームページをご覧ください。

ルネサス エレクトロニクス販売株式会社 〒100-0004 千代田区大手町2-6-2（日本ビル）

(03)5201-5307

■技術的なお問合せおよび資料のご請求は下記へどうぞ。

総合お問合せ窓口：<http://japan.renesas.com/contact/>