

RENESAS TECHNICAL UPDATE

〒211-8668 神奈川県川崎市中原区下沼部 1753
 ルネサス エレクトロニクス株式会社
 問合せ窓口 <http://japan.renesas.com/contact/>
 E-mail: csc@renesas.com

製品分類	MPU & MCU	発行番号	TN-SH7-A898A/J	Rev.	第1版
題名	RCAN-ET における DTC 転送時のフラグクリア動作について		情報分類	技術情報	
適用製品	SH7137 グループ	対象ロット等	関連資料	SH7137 グループ ハードウェアマニュアル (RJJ09B0392-0300)	
		全ロット			

コントローラエリアネットワーク (RCAN-ET) において、DTC 転送によるフラグクリア動作の記述に一部不明瞭な箇所があるので、訂正します。

ハードウェアマニュアルの訂正内容を以下に示します。

19.8 DTC インタフェース

< 訂正前(p. 19-56) >

RCAN-ET のメールボックス 0 にメッセージを受信すると、DTC を起動することができます。なお、DTC 起動を設定し、DTC による転送が終了すると、自動的に RXPR0 と RFPR0 レジスタのフラグはクリアされます。このとき、RCAN-ET からの受信割り込みで CPU への割り込みは発生しません。図 19.13 に DTC の転送フローチャートを示します。

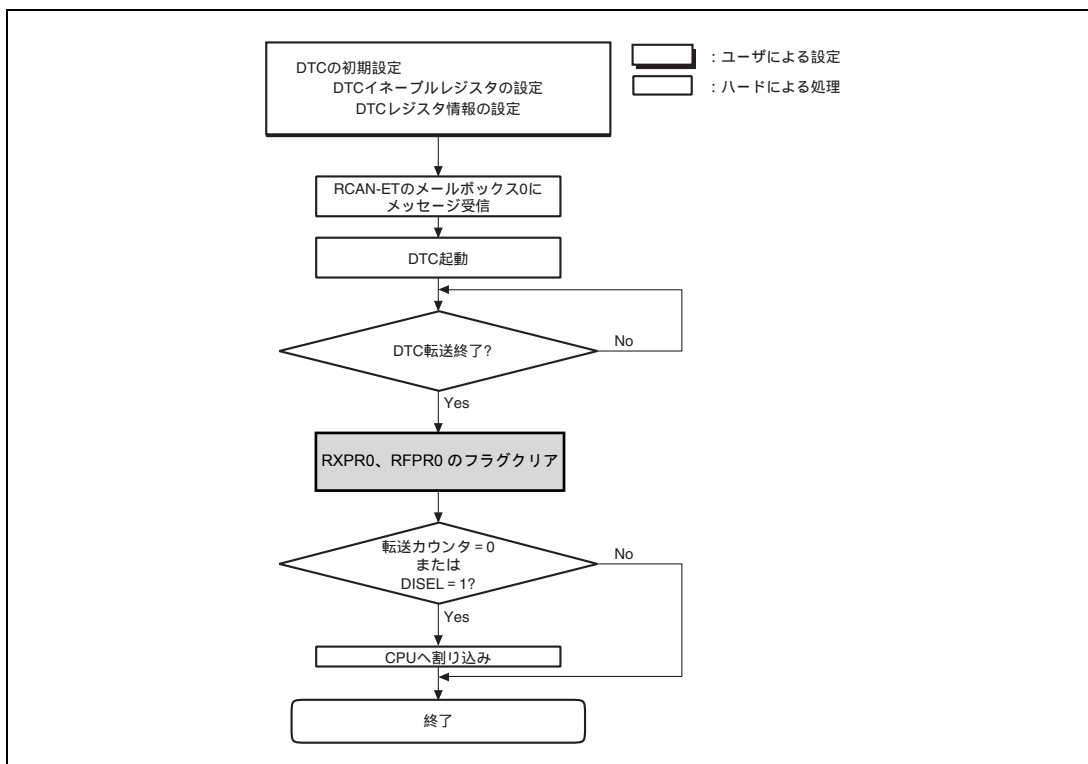


図 19.13 DTC の転送フローチャート

< 訂正後 (p. 19-56) >

RCAN-ET のメールボックス 0 にメッセージを受信すると、DTC を起動することができます。なお、DTC 起動を設定し、DTC による転送が終了すると、自動的に RXPR0 と RFPR0 レジスタのフラグはクリアされます (DTC の転送カウンタ値が 0 または DISEL=1 のときを除く)。このとき、RCAN-ET からの受信割り込みで CPU への割り込みは発生しません。ただし、DTC の転送カウンタ値が 0 または DISEL=1 の場合、CPU への割り込みが発生します。図 19.13 に DTC の転送フローチャートを示します。

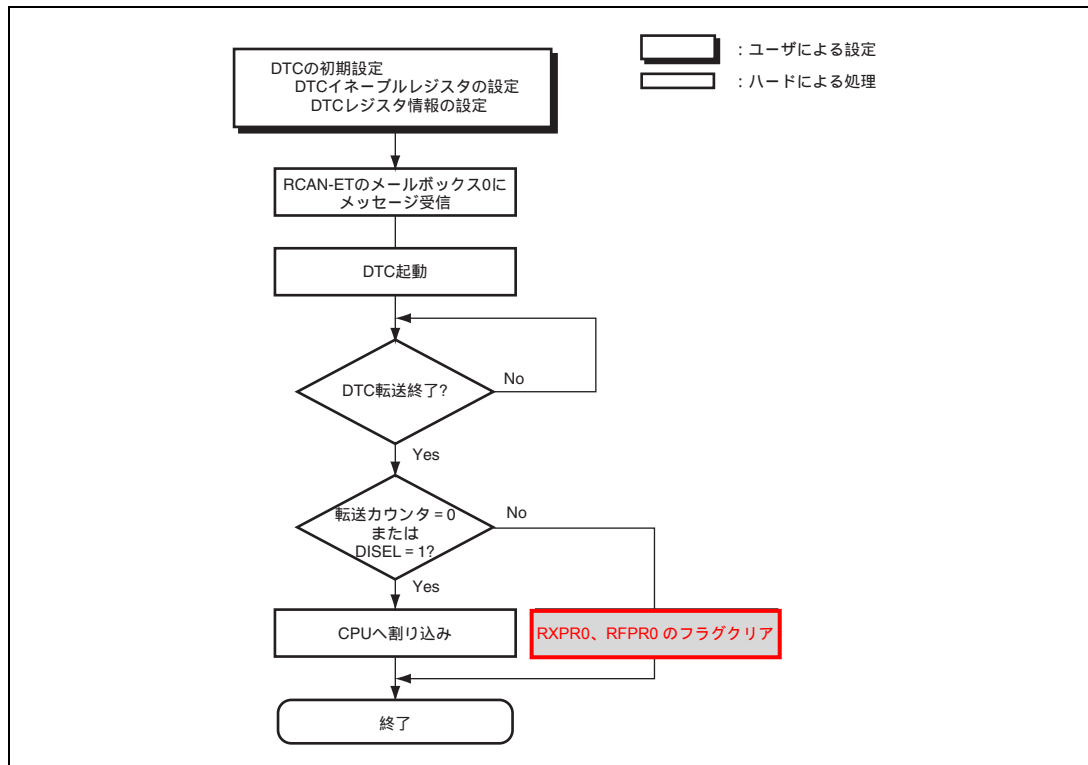


図 19.13 DTC の転送フローチャート

以上