

お客様各位

カタログ等資料中の旧社名の扱いについて

2010年4月1日を以ってNECエレクトロニクス株式会社及び株式会社ルネサステクノロジが合併し、両社の全ての事業が当社に承継されております。従いまして、本資料中には旧社名での表記が残っておりますが、当社の資料として有効ですので、ご理解の程宜しくお願ひ申し上げます。

ルネサスエレクトロニクス ホームページ (<http://www.renesas.com>)

2010年4月1日

ルネサスエレクトロニクス株式会社

【発行】ルネサスエレクトロニクス株式会社 (<http://www.renesas.com>)

【問い合わせ先】 <http://japan.renesas.com/inquiry>

RENESAS TECHNICAL UPDATE

〒100-0004 東京都千代田区大手町 2-6-2 日本ビル
 株式会社 ルネサス テクノロジ
 問合せ窓口 <http://japan.renesas.com/inquiry>
 E-mail: csc@renesas.com

製品分類	MPU&MCU	発行番号	TN-H8*-A377A/J	Rev.	第1版
題名	H8SX/1648 グループ ポート 67、66 の注意事項		情報分類	技術情報	
適用製品	H8SX/1648、H8SX/1644、H8SX/1642	対象ロット等	関連資料	H8SX/1648 グループ ハードウェア マニュアル (RJJ09B0397-0100)	
		全ロット			

拝啓、貴社益々ご清栄の段、お慶び申し上げます。平素より格別のご高配を賜り深謝申し上げます。
 H8SX/1648 グループのポート 67、66 において注意事項がございます。
 本内容をご了承戴き、ご使用下さいますよう、宜しくお願い致します。

ポート 67、66 は、P67DDR と P66DDR の設定により、I/O ポート入出力または IRQ 入力を選択できる仕様です。しかし、ポート 65、63 を SCI6 の SCK6 出力、TxD6 出力として使用した場合、ポート 67、66 の機能に影響があります。ポート 67 に対しては SCK6、ポート 66 に対しては TxD6 の設定が影響します。

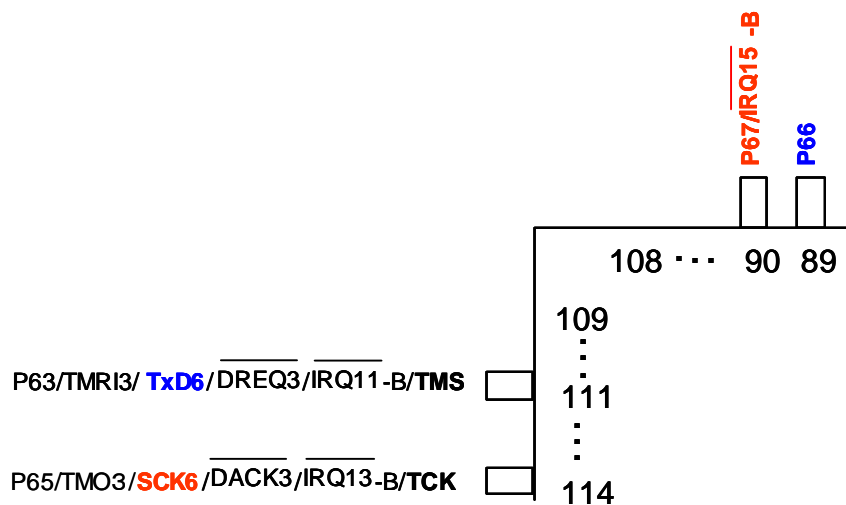


図1 H8SX/1648グループピン配置図(LQFP)

ポート 65 を SCK6 出力に設定(SCK6_OE = 1)すると、**ポート 67 が I/O ポート出力**になります
 ポート 63 を TXD6 出力に設定(TXD6_OE = 1)すると、**ポート 66 が I/O ポート出力**になります
 表 2.1、2.2 に H8SX/1648 グループマニュアル Rev1.0 の記述内容 (11-22 ページ) を示します。
 表 3.1、3.2 に注意事項を反映した仕様を記載します。
 本内容をご了承いただき、ご使用下さいませよう、宜しくお願い致します。

表 2.1 ポート 67 仕様【訂正前】

モジュール名	端子機能	設定
		I/O ポート
		P67DDR
I/O ポート	P67 出力	1
	P67 入力(初期値) IRQ15-B 入力	0



表 3.1 ポート 67 仕様【訂正後】

モジュール名	端子機能	設定	
		I/O ポート	SCI_6
		P67DDR	SCK6_OE
I/O ポート	P67 出力	1	-
		0	1
	P67 入力(初期値) IRQ15-B 入力	0	0

表 2.2 ポート 66 仕様【訂正前】

モジュール名	端子機能	設定
		I/O ポート
		P66DDR
I/O ポート	P66 出力	1
	P66 入力(初期値)	0



表 3.2 ポート 66 仕様【訂正後】

モジュール名	端子機能	設定	
		I/O ポート	SCI_6
		P66DDR	TXD6_OE
I/O ポート	P66 出力	1	-
		0	1
	P66 入力(初期値)	0	0